

Consideraciones sobre el brocado aplicado en el retablo de La Puebla de Arganzón

BARRIO OLANO, MAITE. BERASAIN SALVARREDI, ION.
ANÁLISIS QUÍMICOS: ARTELAB S.L.

En la policromía del retablo mayor de la Iglesia de Ntra. Sra. de la Asunción de la Puebla de Arganzón sobresalen por su abundancia y calidad las labores de brocado aplicado.

Con ocasión de la restauración, se ha realizado un estudio exhaustivo de esta técnica, tanto desde el punto de vista de su tipología (modelos, distribución, etc.) como de la tecnología empleada en su ejecución (matriz, estaño, masa de relleno, etc.)



INTRODUCCION

El retablo se levanta en el testero de la iglesia de Nuestra Señora de la Asunción de la localidad de La Puebla de Arganzón, enclave burgalés ubicado en tierras alavesas.

De estilo plateresco, fue realizado en torno a 1535¹, y es atribuido por algún autor a la escuela de Gaspar de Tordesillas. Se trata de una obra de gran calidad artística, tanto por su talla como por su policromía². De dimensiones muy importantes para la época (13,75m. x 10,5 m. aprox.), aglutina elementos formales del primer renacimiento (soportes, entablamentos) con otros de tradición gótica (polsera y remate).

POLICROMÍA³

Carecemos de documentación sobre la autoría de la policromía del retablo, sin embargo puede considerarse, por su estilo, coetánea de la ejecución de la talla. Se caracteriza por la gran riqueza y abundancia del oro bruñido y su alternancia en la mazonería con el color azul de la azurita y el blanco del albayalde. Predominan las labores de brocados aplicados y las platas corladas en verde y rojo, con ausencia de labores esgrafiadas. Los motivos son renacentistas, con decoraciones del romano.

El pedestal del retablo ha sufrido una repolicromía posterior que diverge fuertemente del original, con modelos neoclásicos "de paño natural". Colores planos inundan tanto las figuras como los elementos decorativos y no se utilizan hojas metálicas. Así mismo se realizan imitaciones de mármoles en los marcos y elementos estructurales.

BROCADO APLICADO

La decoración más abundante y de mayor laboriosidad de este retablo es el brocado aplicado⁴. Su mal estado de conservación impide una reconstrucción completa. Esto desgraciadamente es habitual dada la fragilidad inherente a la técnica. La fácil degradación del estaño ha colaborado en la difícil lectura de los motivos.

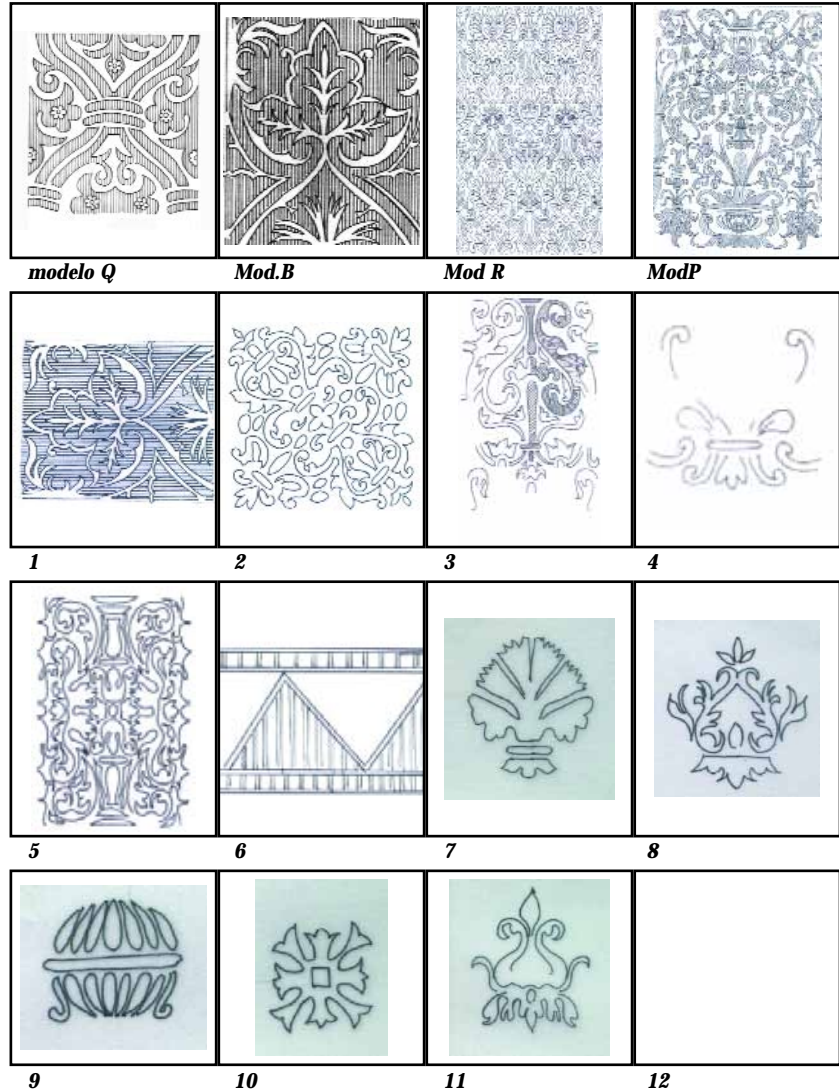
1º TIPOLOGIA:

Ordenándolos según su tipología encontramos tres tipos de brocados:

- 1.1 - brocados yuxtapuestos, que forman superficies extensas imitando grandes lienzos de tela
- 1.2 - brocados yuxtapuestos en bandas
- 1.3 - brocados aislados.

1.1 Los brocados yuxtapuestos están aplicados en las cajas de las escenas, así como en los fondos de algunos relieves del banco, apareciendo esporádicamente en algún personaje. Imitan modelos textiles (7 tipos) y decoraciones "al romano" (5 tipos).

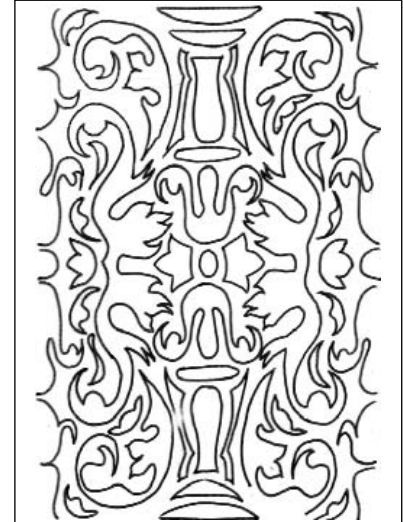
1.2 Los brocados yuxtapuestos formando bandas decoran las cenefas, túnicas y tocados de algunos personajes. Imitan también modelos textiles (3 tipos) y algunos reproducen textos (ángeles en la Asunción), aunque su



Modelos de brocados

ALBAYALDE S.L.
 Conservación y Restauración de Obras de Arte.

Río Deba 7, 20012 San Sebastián. 943287800. E-mail: albayalde@euskalnet.net



Modelo de brocado utilizado en el Retablo de Bidaurreta (Oñati, Gipuzkoa); y en el Retablo de la Puebla de Arganzón.

Ejemplos de brocados yuxtapuestos de imitación textil

estado de degradación impide identificar los caracteres.

1.3 Los brocados aislados se sitúan en los vestidos de numerosos personajes y en el fondo de algunos relieves del banco. Normalmente están colocados sobre laca (roja o verde), azurita y blanco (5 tipos).

2º TECNOLOGÍA

2.1 Matriz:

No se ha podido identificar el tipo de matriz utilizada en la fabricación de los brocados.

2.2 Dimensiones:

El tamaño de las placas de brocado es muy variado: desde los pequeños de 1,5 x 1,5 cm. a los más grandes de 32 x 21cm. El número de líneas por centímetro es también variado, siendo el de mayor número el de 16.

2.3 Hoja de estaño:

En todos los modelos se ha utilizado la hoja de estaño, aunque en la actualidad ha desaparecido de la mayoría. El grosor

de la lámina ronda las 35 micras salvo en un caso (15 a 20 micras).

2.4 Adhesivo de la masa de relleno:

Entre la hoja de estaño y la masa de relleno se ha encontrado en alguna de las muestras la presencia de un adhesivo a base de cola de origen animal. De este modo se consigue una perfecta adherencia de la hoja a la masa de relleno.

2.5 Masa de relleno:

La masa de relleno se aplicó con espátula y se raseó de tal forma que se rellenaron únicamente las zonas hundidas del molde, por lo que en realidad los brocados tienen muy poco espesor. Presenta los siguientes componentes básicos: yeso, carbonato cálcico y negro de carbón o tierras ricas en óxido de hierro, mezclados con los componentes anteriores en algunas ocasiones, que dan una tonalidad característica –negra o roja- a la masa de relleno, contrastando con el color blanco general.

No hemos encontrado una lógica en

la utilización del negro de carbón y las tierras ricas en óxido de hierro: el mismo brocado puede tener distinta tonalidad en diversas placas. No se aprecia ningún orden compositivo, por lo que resulta difícil explicar la intencionalidad en la elección de un componente u otro en la masa de relleno.

2.6 Adhesivo de las placas de brocado:

Las placas de brocado se adherían al estrato subyacente (aparejo o estrato policromado) mediante un adhesivo de cola animal aplicado con pincel. Las zonas en las que iban a colocarse están delimitadas mediante incisiones realizadas con punzón. Los brocados que están sobre laca tienen un adhesivo realizado mediante tierras, mino y albayalde aglutinados en aceite secante.

2.7 Policromía: Los brocados colocados en las cajas no presentan hoja de oro; sin embargo están policromados sea en blanco (albayalde con aglutinante oleoso), sea en azul (azurita con aglutinante oleoso) y en algunas ocasiones mezclado con un poco de carbonato

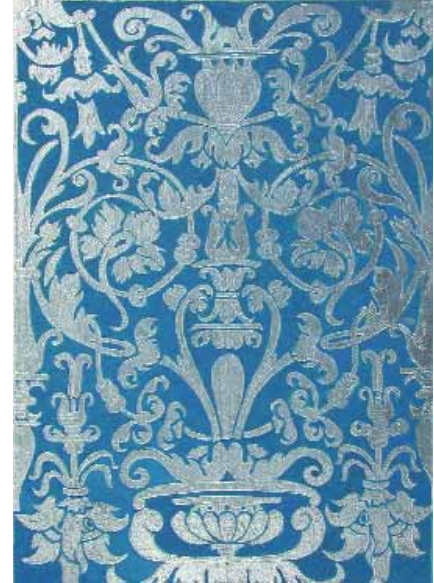
cálcico). El mismo modelo puede aparecer en una caja decorado en un color y en otras cajas con otro. Las placas se policromaban antes de instalarlas. Los brocados aislados y los continuos colocados en fondos de relieves y ropajes tienen hoja de oro sobre el estaño, y están policromados con laca roja. Estos brocados fueron dorados utilizando el reverso de un tramo de la polsera como mesa de trabajo.

Las placas de brocado están colocadas con cuidado para que el encaje sea lo más perfecto posible. No obstante hay algunos lugares en los que el encaje es imperfecto. Así mismo hay pequeñas zonas, tras los relieves, que quedaron sin decorar. Posteriormente se completaron con pequeños retales de brocado colocados sin ningún orden.

Dos de los brocados identificados, que responden a modelos del romano, son similares a los utilizados en el retablo plateresco de Bidaurreta (Gipuzkoa)⁵, lo cual puede llevar a plantear hipótesis de autoría o relación entre talleres ●



Modelo de brocado



Reconstrucción del modelo

¹ En 1520 se realiza la construcción del ábside de la iglesia. Weise y Arrázola lo relacionan con el retablo de Itziar y Oñate. Arrázola, M^a A. : El renacimiento en Gipuzkoa. San Sebastián 1988, p. 58 a 60. Micaela Portilla lo considera como: " uno de los conjuntos más interesantes del plateresco hispano". Portilla, M: Por Alava a Compostela. Vitoria 1991 p. 255

² La relación de la familia Velasco, Condestables de Castilla, con la villa puede explicar la existencia de una obra de esta categoría en la localidad.

³ Sobre la policromía del renacimiento en general: .Echeverría Goñi, P.L.: Evolución de la policromía entre los siglos XIV y XIX en Erretaulak/Retablos. Euskadi I. Catálogos del Centro de Patrimonio Cultural Vasco. Vitoria-Gasteiz, 2001, p. 339-351.

.Echeverría Goñi, P.L.: Policromía del Renacimiento en Navarra. Pamplona 1990

.Echeverría Goñi, P.L.: Policromía renacentista y barroca. Cuadernos de Arte Español, 48. Historia 16. Madrid 1992.

⁴ No entraremos aquí en la explicación de esta técnica, ya que existe abundante bibliografía sobre el tema. Ver diversas referencias en

.AA.VV Retablo renacentista de Bidaurreta, San Sebastián 1991. A estos cabría añadir:

.Serck-Dewaide, M. Relief Decoration on sculptures and paintings from the thirteenth to the sixteenth century: Technology and Treatment. En Preprints of the contributions of Brussels Congress of the IIC, Brussels 1990. Het Sint-Coliumbaretabel van Deerlijk. Deerlijk 1990.

.AA.VV. Les retables anversois. Ambers 1993.

.AA.VV. Dorures Brocarts et Glacis S.O.S. Polychromies. Namour 1995.

.Van Damme, E. De polychromie van gotische houtsculptuur in de zvidelijke Nederlanden, Materialen en Technieken. Bruselas 1982.

.Barrio Olano, M., Berasain Salvarredi, I.:Aproximación a la policromía del retablo de San Antón. Parroquia de San Pedro de Zumaia (Gipuzkoa). En Revisión de Arte del Renacimiento. Eusko ikaskuntza-Sociedad de Estudios Vascos. 1998.

.García Ramos, R., Ruiz de Arcaute Martínez, E.. El "brocado aplicado" una técnica de policromía centroeuropea en Álava. En Revisión de Arte del Renacimiento. Eusko ikaskuntza-Sociedad de Estudios Vascos. 1998.

.González López, M.J.: Brocado Aplicado: Fuentes Escritas, Materiales y Técnicas de Ejecución. Boletín del Instituto Andaluz del Patrimonio Histórico. Vol. 8. Núm. 31. 2000. P. 67-77

.Gómez, M., Gayo, L. Algeró, M.: Matériaux et technique de polychromie du grand retable de la Cathédrale de Tolède. In Retables in situ. Conservation & restauration. Roubaix, 2004.

.AA.VV.: Graviert, Gemalt, Gepresst. Stuttgart 1996.

.Cantos Martínez, O.:Retablo mayor de San Miguel de los Navarros de Zaragoza. Estudio de los brocados aplicados. En revista: Bienes Culturales. P. 117-131 Madrid 2003.

⁵ AA.VV. Bidaurretako erretaula errenazentista/Retablo renacentista de Bidaurreta. Op. cit. pag 69.

Sobre la utilización de modelos similares de brocados aplicados se pueden establecer distintas hipótesis: 1º. Que sea el mismo policromador que ha ejecutado la policromía de los dos retablos. Brachert sostiene las atribuciones a Hans Hubert para los altares de Alvenau, Saluk y Ems basándose en el hecho de que en las tres obras se utilizó el mismo modelo (Bracher, T. Die Nalwerkstatt des Meister H.H. en Jahrbuch 1965 des schweizerischen Instituts für Kunstwissenschaft. Zurich 1965) . 2º Un policromador diferente utilizó los mismos modelos, divulgados mediante grabados o réplicas (como sucedía entre bordadores).